



Territoire de **L'EUROMÉTROPOLE** Lille-Kortrijk-Tournai

Portrait 2024

EUROMÉTROPOLE
EUROMETROPOOL
LILLE - KORTRIJK - TOURNAI

 **l'Agence**
DE DÉVELOPPEMENT
ET D'URBANISME DE
Lille Métropole



L'Eurométropole Lille-Kortrijk-Tournai est à la fois un territoire et une organisation transfrontalière, créée en 2008. Il s'agit du premier Groupement Européen de Coopération Territoriale (GECT) fondé par 14 partenaires institutionnels (dont 2 États, 3 Régions, 3 Département et Provinces et 5 Intercommunales). L'Eurométropole tisse des liens entre les acteurs et les habitants de ce bassin de vie transfrontalier pour trouver les solutions aux problématiques locales transfrontalières : environnement, mobilité, enseignement, culture...

3 636 km²

19% côté français

81% côté belge (43% Flandre / 38% Wallonie)

La frontière de l'Eurométropole concerne
175 km entre la France et la Belgique
soit plus d'1/4 de la frontière entre la France et la Belgique

dont **67 km** entre la Métropole
Européenne de Lille et la Belgique
soit plus de 10% de la frontière franco-belge (620 km)



155 communes

95 côté français

60 côté belge (37 Flandre / 23 Wallonie)

Dans la Province de Flandre Occidentale, les communes de Ruiselede et Wingene devraient fusionner en 2025 pour porter le nom de Wingene, ce qui porterait le nombre de communes de l'Eurométropole à 154.



2 198 309 habitants

54% côté français

46% côté belge (30% Flandre / 16% Wallonie)

605 habitants/km²

1 760 côté français

343 côté belge (420 Flandre / 255 Wallonie)



1 013 591 emplois

53% côté français

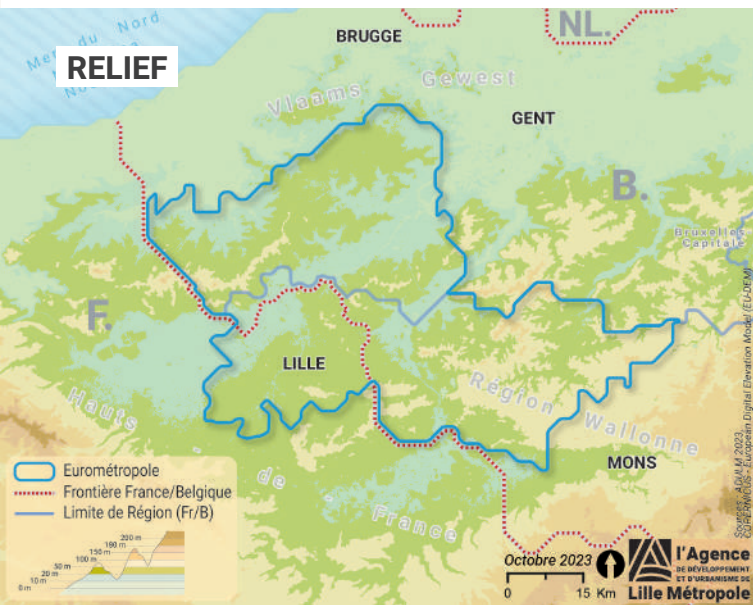
47% côté belge (33% Flandre / 14% Wallonie)



2 langues

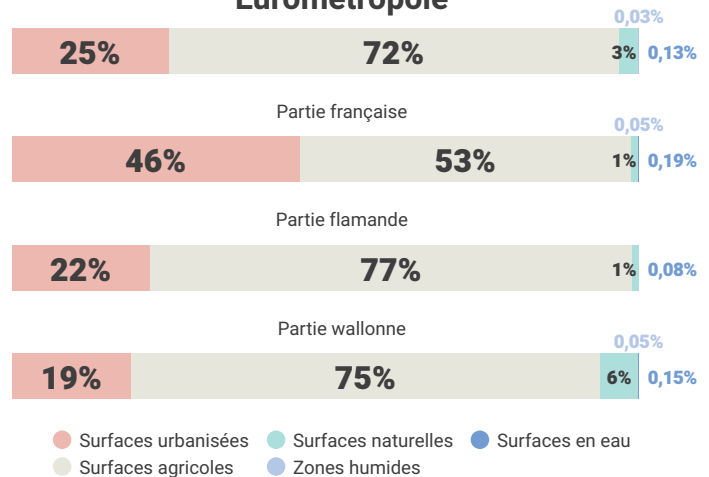
néerlandais / français

Le territoire de l'Eurométropole réunit ceux de la Métropole Européenne de Lille (MEL) côté français et 4 intercommunales de gestion belges LEIEDAL et WWI (pour partie) côté flamand ainsi que IEG et IDETA côté wallon. Dans le présent document qui s'attache au territoire de l'Eurométropole, celui-ci sera désigné de la façon suivante : côté français / côté belge (Flandre / Wallonie) ou partie française / partie flamande / partie wallonne.



Occupation des sols

Eurométropole



Source : CORINE Land Cover (CLC) - 2018.

L'appréciation de l'occupation des sols du territoire de l'Eurométropole a été réalisée via la base de données CORINE Land Cover (CLC), pour l'année 2018, seule source d'information qui permet une lecture homogénéisée de l'occupation des sols entre la France et la Belgique.

Notamment issue de l'interprétation visuelle d'images satellitaires, la base de données géographiques CORINE Land Cover est produite sur 39 États européens. Pour permettre des comparaisons et une certaine homogénéité des informations, elle est produite selon une méthodologie commune. Sa résolution spatiale est proche du 1/100 000, et le plus petit objet cartographié a une superficie de 250 000 m² (soit 25 ha). Son niveau de précision n'est pas le plus optimal et les notions de couverture et d'usage des sols sont souvent mal appréciées. De fait, il est à noter que via cette méthode, la lecture en particulier de la frange entre l'urbain et l'agricole est rendue moins précise.

À titre de comparaison, le référentiel d'occupation du sol en deux dimensions (OCS2D), utilisée côté français pour l'année 2020, permet un niveau de lecture plus précis.

Les chiffres issus de l'interprétation de l'OCS2D pour la partie française de l'Eurométropole sont les suivants :

- surfaces artificialisées : 50% de la partie française de l'Eurométropole ;
- surfaces agricoles : 46% de la partie française de l'Eurométropole. À noter : au sein des surfaces agricoles, on identifie la surface agricole utile (SAU) qui représente 43% du territoire ;
- surfaces naturelles : 4% de la partie française de l'Eurométropole.

Les ressources en eau dépendent de plusieurs nappes souterraines et des eaux superficielles



Les **2 nappes principales** du territoire de l'Eurométropole :

- la **nappe de la craie** – située au sud de Lille. Elle alimente à elle seule près de 40% de la partie française de l'Eurométropole (dans le territoire de la MEL) ;
- la **nappe du calcaire carbonifère** – située à cheval entre les territoires belge et français, elle s'étire sur une centaine de kilomètres, selon une direction est-ouest entre Namur et Lille. Cette nappe constitue une ressource en eau pour les régions wallonne et flamande ainsi que pour la Métropole Européenne de Lille (19% de sa ressource). Elle fait l'objet d'un observatoire transfrontalier et d'une concertation permanente au sein de la Commission Internationale de l'Escaut.

La Commission Internationale de l'Escaut (CIE) est un organisme intergouvernemental composé de la France, de la Belgique et des 3 Régions belges, et des Pays-Bas.



L'eau superficielle

L'eau potable provient principalement de la **Lys** (15% à 20% de l'eau potable)



Les acteurs de la gestion de l'eau potable

La gestion de l'eau en Belgique est une compétence régionale – elle est donc assurée principalement dans la partie belge de l'Eurométropole par la Région Wallonne et la Région Flamande. En France, les ressources en eau sont gérées par bassin hydrographique, délimité par les lignes de partage des eaux superficielles.

Dans la partie française de l'Eurométropole, la gestion des eaux pluviales, comme celle de l'eau potable qui coule au robinet, relève de la MEL dans le cadre de sa compétence « eau et assainissement ».



Une coopération transfrontalière existe dans le domaine de l'assainissement et de l'épuration des eaux. Certaines stations d'épuration font l'objet de coopération entre la France, la Wallonie et la Flandre.



Pour exemple, la station d'épuration de Watrelos, deuxième plus grande installation du genre dans la MEL, reçoit et traite les effluents provenant de Belgique (10% de son traitement) et rejette également ses eaux propres dans la rivière Espierres, affluent de l'Escaut.



Entre la partie française et la partie belge de l'Eurométropole

10 points de passage/ponts sur la Lys
3 points de passage de la voie ferrée dont 1 de la Ligne à grande vitesse (sans arrêt frontalier)
2 points de passage des autoroutes : A22-E17 (Rekkem) et A27-E42 (Camphin-Lamain)



Un territoire à l'intersection de grands corridors autoroutiers européens

reliant la Randstad à Paris E17/A1-A14 et Londres à la Ruhr (E42/A25-A27) un axe à orientation nord-sud, l'A1 forme avec l'E17 (A27/A22) vers Gent et l'E42 (A25) vers Dunkerque, un « Y » qui concentre un important volume de trafic aux portes de l'agglomération lilloise



Principales gares

- **Lille Flandres et Lille Europe** avec une fréquentation de plus de 25 millions de passagers/an
- **Kortrijk, Tournai**
Ath, Armentières, Lichtervelde, Enghien, Tourcoing, Seclin, Lille CHR, La Bassée Violaines, Waregem, Roeselare, Don Sainghin, Roubaix, Mouscron, Ieper



Principaux ports ou quais fluviaux

- **Ports de Lille** 3^{ème} port fluvial de France - un réseau de 12 sites multimodaux dont 9 sur la partie française de l'Eurométropole : Ports de Lille, de Santes, d'Haubourdin, de Wambrechies, d'Halluin 1 et 2, de Loos Sequedin, de Marquette, d'Houplin-Ancoisne
 - **Ports de Wielsbeke, d'Avelgem, d'Harelbeke, de Tournai, de Vaulx**
- Principaux ports de plaisance :**
Deûlémont, Halluin-Menen



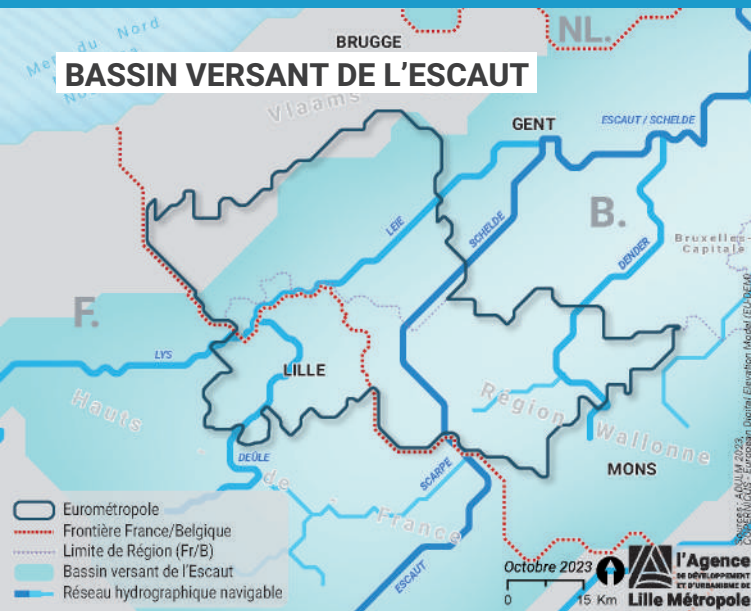
Aéroports

- **Aéroport de Lille Lesquin**
2,2 millions de passagers en 2019 Source : Aéroport de Lille
 - **Aérodrome de Lille – Marcq-en-Barœul** à Bondues
 - **Aéroport (d'affaires) de Kortrijk-Wevelgem**
 - **Aérodromes de Moorseele, Amougies, Maubray, Ath**
- Moins d'1h des hubs aériens de Paris et Bruxelles** dont Charleroi-Bruxelles Sud



La véloroute EuroVelo 5

ou « Via Romea Francigena », longue de 3 250 km, elle connecte Canterbury en Angleterre à Brindisi en Italie, et traverse l'Eurométropole



Superficie du bassin versant de l'Escaut : 22 000 km². L'Escaut se jette dans la mer ; la Lys, la Scarpe et la Dendre se jettent dans l'Escaut ; la Deûle est un affluent de la Lys.

La Lys : 24 km de frontière physique entre la partie française (MEL) et la partie belge de l'Eurométropole

Ce qui représente 12% de sa longueur totale (195 km). Ces 24 km représentent 35,8% de la frontière entre la MEL et la Belgique. La Lys poursuit sa course en Belgique pour se jeter dans l'Escaut à Gand.

Une frontière naturelle entre 9 communes françaises et 3 communes belges

5 440 km de voies d'eau dont 330 km de voies navigables

**seine
escaut** Premier réseau
fluvial européen

Permet la mise en réseau de **1 100 km**
de voies navigables à grand gabarit
76% en France dont 49% dans la région Hauts-de-France
14% en Flandre / **10%** en Wallonie

Avec la création d'un maillon fluvial de
107 km manquant dans les Hauts-de-France :
le canal Seine-Nord Europe

- Pour relier 2 pays (France et Belgique), 6 régions (Flandre, Wallonie, Hauts-de-France, Ile-de-France, Grand Est, Normandie), 5 ports maritimes, 60 ports intérieurs, 90 ports de plaisance
- Un projet partenarial avec des financements belges, français et européens
- Une coordination opérationnelle transfrontalière portée par le Groupement européen d'intérêt économique (GEIE) Seine-Escaut : Voies navigables de France (VNF), la Société du Canal Seine-Nord Europe (SCSNE), De Vlaamse Waterweg nv (DVW) et le Service public de Wallonie (SPW)
- Une mise en service en 2030

Source : projet Seine-Escaut.

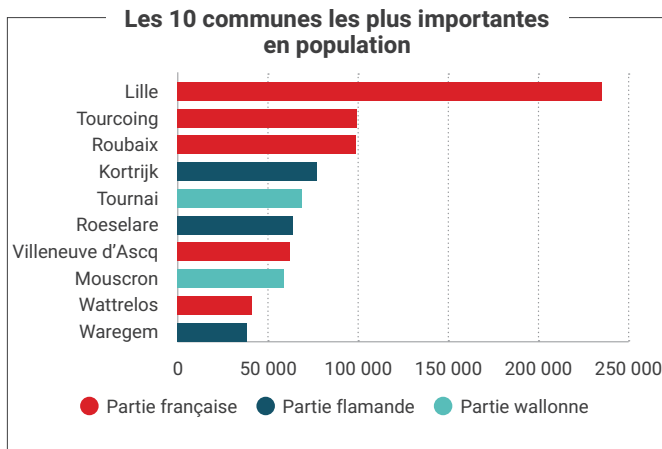
UN TERRITOIRE DE PLUS DE 2 MILLIONS D'HABITANTS



2 198 309 habitants



● Partie française ● Partie flamande ● Partie wallonne



955 516 ménages

55% partie française
29% partie flamande
16% partie wallonne



Dont 96 420 ménages monoparentaux

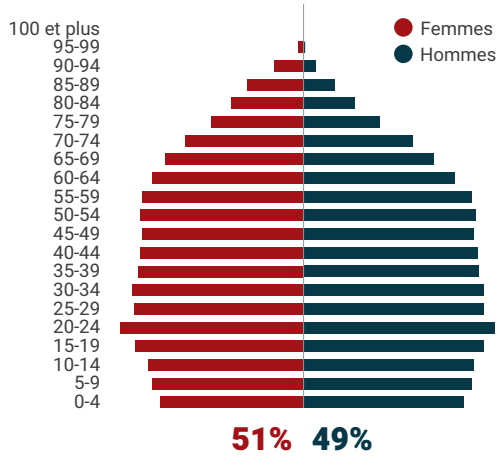
60,5% partie française
21,1% partie flamande
18,4% partie wallonne

La part des ménages monoparentaux de l'Eurométropole est de **10,1%**

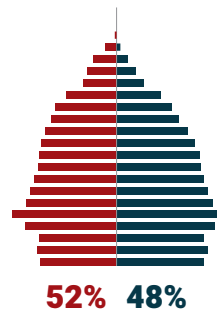
11,2% partie française
7,3% partie flamande
11,5% partie wallonne

Répartition de la population par sexe

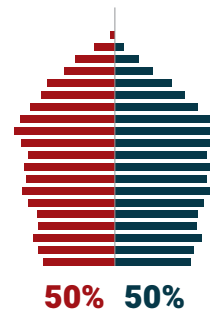
Eurométropole



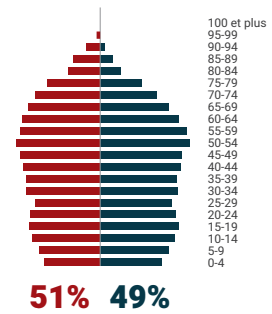
Partie française



Partie flamande

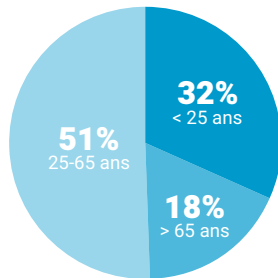


Partie wallonne

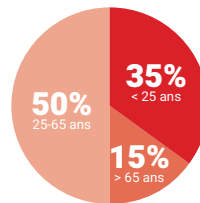


Répartition de la population par âge

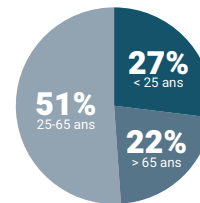
Eurométropole



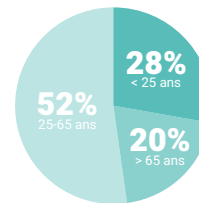
Partie française



Partie flamande



Partie wallonne



UNE IMPORTANTE PROPORTION DE LOGEMENTS INDIVIDUELS



1 029 151 logements

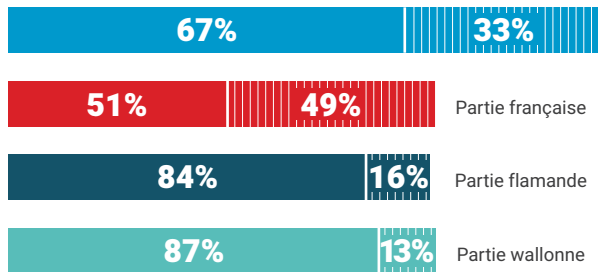
Les logements comprennent les résidences principales, les résidences secondaires et les logements vacants.



● Partie française ● Partie flamande ● Partie wallonne

Part des logements individuels et collectifs

Eurométropole



● Logements individuels ● Logements collectifs

Taux de construction : 1,7% lissé (2019-2021)

Le taux de construction lissé a été déterminé en calculant la moyenne annuelle des logements construits entre 2019 et 2021, rapporté au nombre de logements de l'année centrale.

Lecture : une valeur de 1,7% signifie que pour 1 000 logements sur le territoire, il s'est construit 17 logements.



1,1% partie française
3,1% partie flamande
1,1% partie wallonne



Mouscron © Philippe FRUTIER

ENSEIGNEMENT SUPÉRIEUR : UNE OFFRE IMPORTANTE ET DIVERSIFIÉE

PRINCIPALEMENT CONCENTRÉE DANS LA PARTIE FRANÇAISE



Les systèmes d'enseignement supérieur français et belge ne sont pas entièrement comparables. Si en France, l'enseignement supérieur est une compétence de l'État, en Belgique l'enseignement est une compétence qui relève principalement des communautés : Fédération Wallonie Bruxelles (= Communauté française de Belgique) et Communauté flamande.

Il existe également des différences entre Universités et « Écoles » (grandes écoles en France et Hautes écoles / Hogescholen en Belgique). Côté français, la majorité des étudiants sont principalement inscrits à l'Université ; côté belge, les étudiants sont principalement inscrits dans les Hautes écoles qui offrent pour la plupart des formations techniques.



Plus de **145 000**
étudiants

86%

11% 3%

● Partie française ● Partie flamande ● Partie wallonne

Sources : Ministère de l'enseignement supérieur et de la recherche 2021/ ADULM 2023 / Onderwijs.vlaanderen.be 2022.

Les principaux pôles d'enseignement supérieur sont situés à :



● Lille
● Villeneuve d'Ascq



● Roubaix
● Loos
● Kortrijk



● Roeselare
● Tournai
● Leuze en Hainaut



Avec **125 000** étudiants,
la MEL est la **3^{ème}** métropole
universitaire de France

94% des effectifs sont concentrés au sein
de 4 grands pôles : Lille (43%), Villeneuve d'Ascq
(31%), Roubaix (10%) et Loos (10%)

Les deux principaux acteurs de l'enseignement supérieur de la MEL



Établissement public expérimental
de l'Université de Lille

76 000 étudiants



Fédération de l'Université
Catholique de Lille

38 500 étudiants

UN TERRITOIRE COMPTANT PLUS D'UN MILLION D'EMPLOIS



1 013 591 emplois



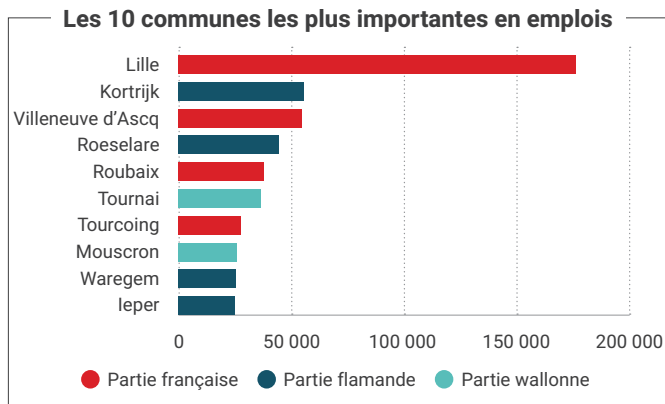
Taux de variation annuel moyen de l'emploi 2009-2019

+0,7%

+0,4% partie française

+1,1% partie flamande

+1,1% partie wallonne



Parmi les plus importants employeurs des territoires :



Les grands équipements de santé

- Centre Hospitalier Universitaire de Lille
- AZ Delta



Les collectivités

- Région Hauts-de-France, Mairie de Lille, Métropole Européenne de Lille



L'enseignement

- L'Université de Lille



L'industrie

- Bayer
- Unilin, Aldron, TVH Parts, Balta
- Baxter, MCBride, Valeo Vision Belgique, Baxalta Belgium Manufacturing, Lutosa



La construction

- Rabet Dutilleul
- Wienerberger



Le commerce

- Décathlon, Auchan



Le transport et la logistique

- Keolis, Blondel
- Fockedeey Truck



Les services

- Inetum, OVH
- AIB, Accent Jobs, Konvert Interim
- Cofidis

Sources : Insee RP - exploitation principale 2010, 2019 et 2020 ; Vlaamse Arbeidsrekening Steunpunt Werk o.b.v. RSZ, RSZPPO, RSVZ, DWH AM&SB bij de KSZ - 2010, 2019 et 2020.



1 024 630 actifs

Population active (15-64 ans)

La population active (15-64 ans) = population active (15-64 ans) occupée + population active (15-64 ans) sans emploi



Sources : Insee RP - exploitation principale 2020 ; Vlaamse Arbeidsrekening Steunpunt Werk o.b.v. RSZ, RSZPPO, RSVZ, DWH AM&SB bij de KSZ - 2021.

11% de la population active (15-64 ans) de l'Eurométropole est sans emploi

Eurométropole

Partie française
Partie flamande
Partie wallonne

Part de la population active sans emploi

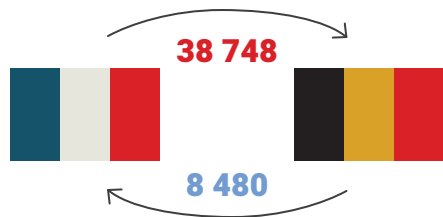
11%
15%
4%
10%

Taux de variation annuel moyen entre 2010 et 2020

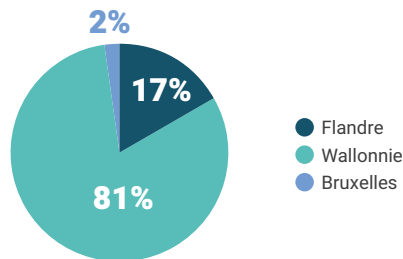
↪ **-0,1%**
↻ **+0,8%**
↪ **-1,3%**
↪ **-2,5%**

Flux frontalier des travailleurs entre la France et la Belgique

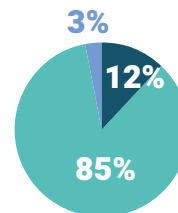
Les travailleurs français occupés en Belgique sont 4,5 fois plus nombreux que les travailleurs belges en France.



Destination des **38 748** travailleurs de la France vers la Belgique



Origines des **8 480** travailleurs de la Belgique vers la France



Sources : Institut national d'assurance maladie-invalidité (INAMI), 30 juin 2022, IWEPS.

UN TISSU ÉCONOMIQUE DIVERSIFIÉ

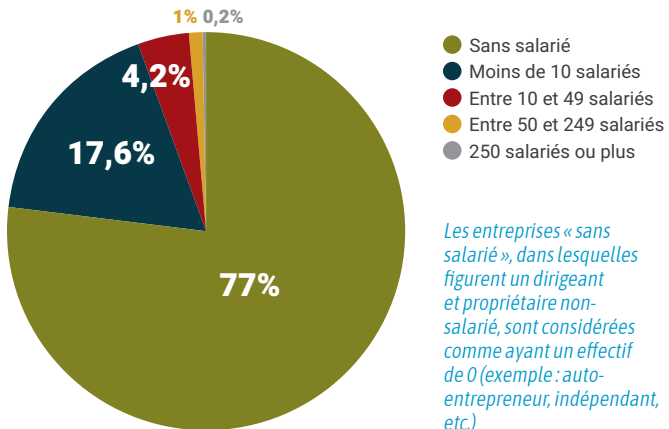


208 905 établissements
en 2021



● Partie française ● Partie flamande ● Partie wallonne

Répartition par taille des établissements de l'Eurométropole



Les entreprises « sans salarié », dans lesquelles figurent un dirigeant et propriétaire non-salarié, sont considérées comme ayant un effectif de 0 (exemple : auto-entrepreneur, indépendant, etc.)

Répartition des 77% des établissements de l'Eurométropole sans salarié



Répartition des 17,6% des établissements de l'Eurométropole ayant moins de 10 salariés



Répartition des 4,2% des établissements de l'Eurométropole ayant entre 10 salariés et 49 salariés



Répartition des 1% des établissements de l'Eurométropole ayant entre 50 salariés et 249 salariés



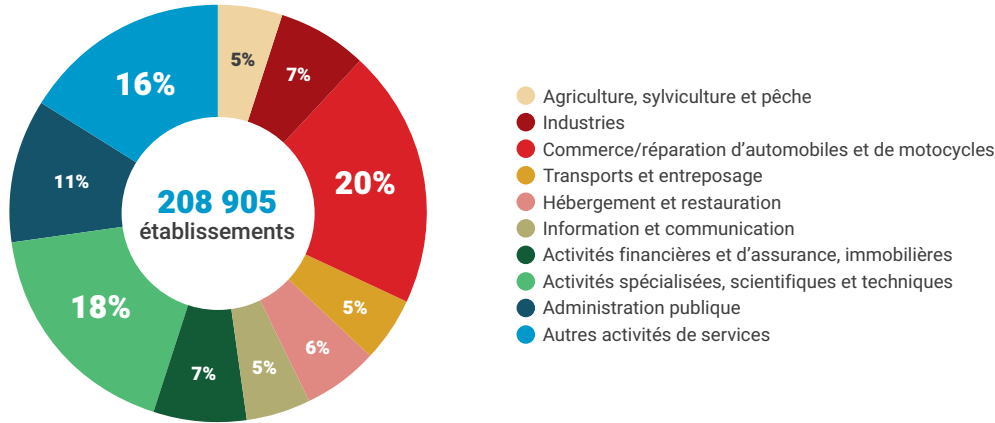
Répartition des 0,2% des établissements de l'Eurométropole ayant entre 250 salariés ou plus



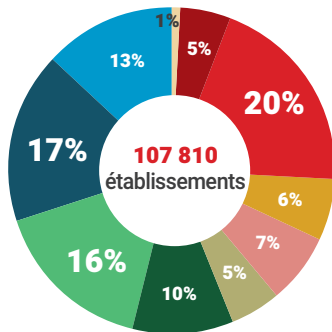
● Partie française ● Partie flamande ● Partie wallonne

Répartition des établissements par secteur d'activité

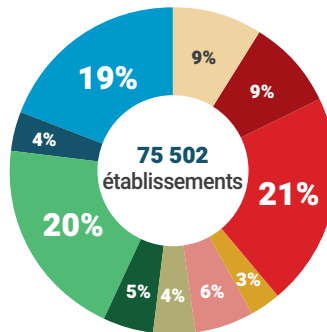
Eurométropole



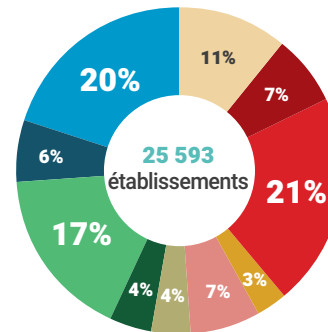
Partie française



Partie flamande



Partie wallonne



ÉCONOMIE : DES DOMAINES D'EXCELLENCE



Enseignement supérieur et recherche

Haute Borne
recherche

Blanche-maille
commerce / retailtech

Logistics in Wallonia
transport, logistique et mobilité

Skywin Wallonie
aéronautique et spatial



Logistique / mobilité

Cap Digital
commerce et distribution

Delta 3
logistique

I-trans
transports terrestres durables et logistique

Commerce et tertiaire



Campus numérique de Wallonie Picarde
numérique

Eura-technologies
numérique

Euralille
tertiaire



Numérique et image / industries créatives

Agence du Numérique
numérique

Hangar K
numérique

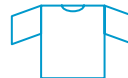
EuraMaterials
industries de transformation des matériaux

Flanders in Shape et Flanders Plastic'Vision
matériaux et design industriel

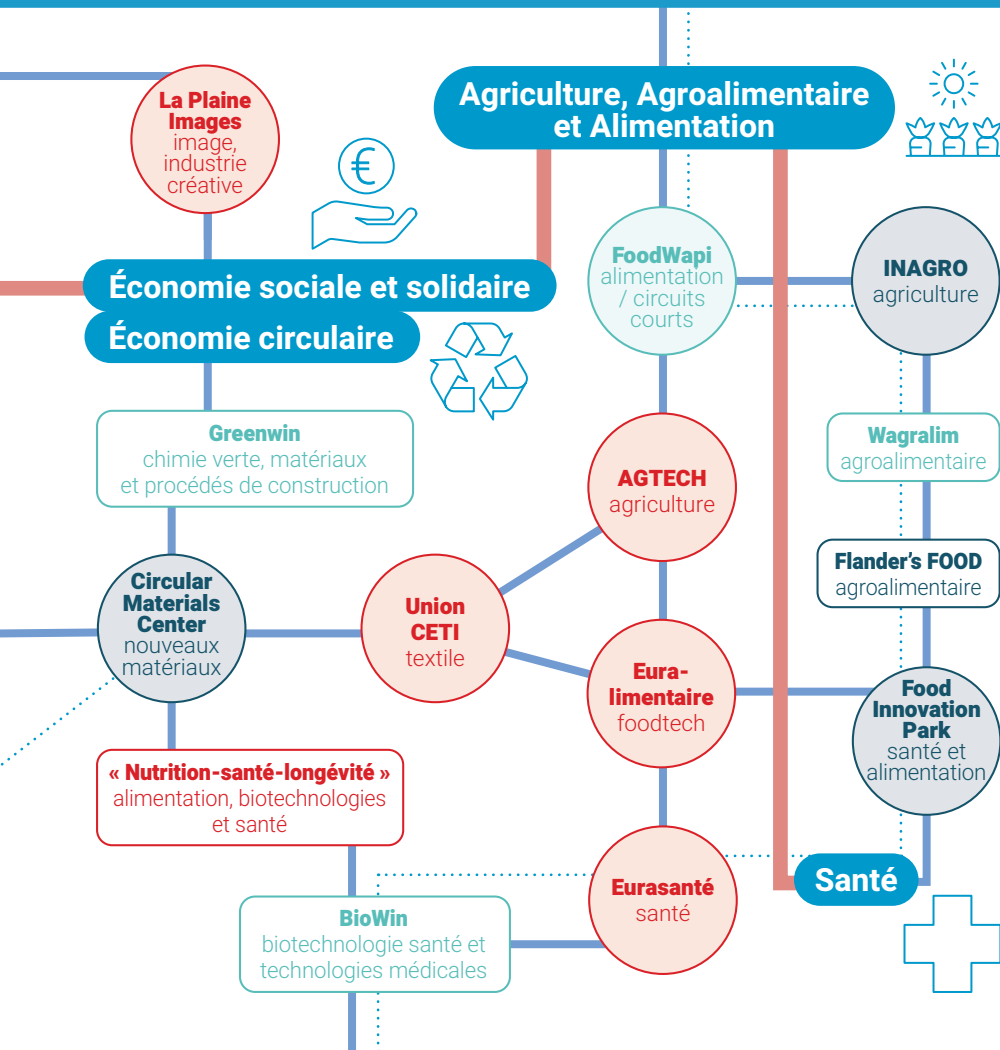
MecaTech
génie mécanique



Design



Textile et matériaux



- Grands secteurs
- Sites d'excellence
- Pôles de compétitivité et clusters d'innovation
- Partie française
- Partie flamande
- Partie wallonne
- Réseaux

Les liens (réseaux) représentés ont pour principal objectif de montrer l'importance de connecter les écosystèmes.

Pôles de compétitivité et clusters d'innovation

Les pôles de compétitivité (label national en France et régional en Wallonie) ou les pôles de compétence devenus « cluster d'innovation » (label régional en Flandre) sont, depuis presque 20 ans, des dispositifs permettant aux grandes entreprises, aux PME, et aux structures d'enseignement et de recherche d'engager des démarches volontaires de coopération pour renforcer la compétitivité et développer l'activité économique et l'emploi.

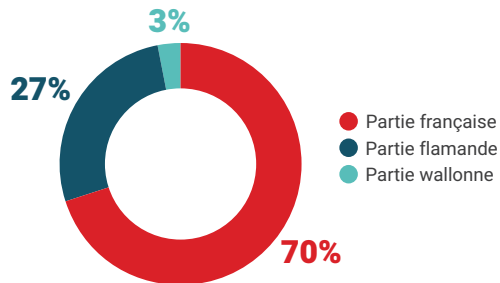


UN TERRITOIRE VIVANT ET ACCUEILLANT

Presque 5 millions de nuitées touristiques

tout hébergement et tout motif confondus

Répartition des nuitées touristiques de l'Eurométropole



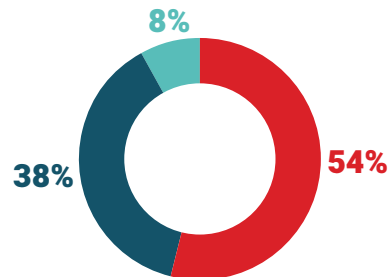
De grands espaces de congrès et d'exposition

Lille Grand Palais
Kortrijk Xpo Meeting Center
Tournai Expo

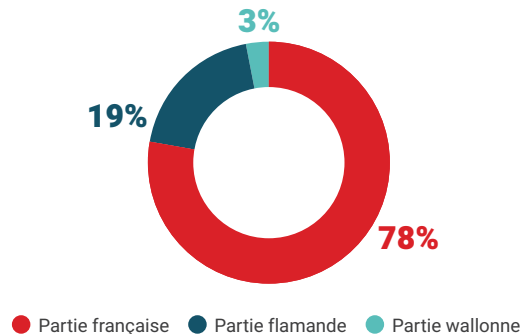


Plus de 200 hôtels

Répartition des hôtels de l'Eurométropole



Répartition des lits des hôtels de l'Eurométropole



Parmi les grands sites de culture et de loisirs accueillant plus de 100 000 visiteurs/an :

Plus de **2 millions**



1. Pairi Daiza
Brugelette

Plus de **200 000**



2. Bellewaerde
Ieper



3. Palais des Beaux-Arts
Lille



4. La Piscine
Roubaix

Entre **100 000** et **200 000**

- 5. Parc Zoologique** - Lille
- 6. Musée d'Histoire Naturelle** - Lille
- 7. LaM** - Villeneuve d'Ascq
- 8. Musée de l'Hospice Comtesse** - Lille
- 9. Villa Cavrois** - Croix
- 10. In Flanders Fields** - Ieper

Près de **70** musées

Répartition des musées de l'Eurométropole



● Partie française ● Partie flamande ● Partie wallonne

Une multitude de lieux dédiés au spectacle vivant parmi lesquels :

- Zénith de Lille
- Opéra de Lille
- Théâtre du Nord - Lille
- Budascoop Kortrijk

Une multitude de lieux culturels notamment dédiés à l'histoire et à la culture du territoire transfrontalier, parmi lesquels :

- TAMAT - le musée de la Tapisserie et des Arts Textiles - Tournai
- Le musée des Beaux-Arts - Tournai
- Le musée du folklore et de la vie frontalière - Mouscron
- Texture, le musée du Lin - Kortrijk
- La maison natale de Charles de Gaulle - Lille
- Le musée des canonnières sédentaires - Lille

UNE HISTOIRE, UNE CULTURE ET DES TRADITIONS PARTAGÉES

La dimension transfrontalière est une composante historique.

Région de passage, terre prospère, le territoire a de tous temps attiré les convoitises et servi de champ de bataille. Terre qui a longtemps partagé un destin commun, divisée depuis douze siècles entre souverainetés différentes, ce n'est qu'en 1713 que le traité d'Utrecht fixe le tracé de la frontière entre la France et ce qui deviendra la Belgique (créée en 1830). La protection de cette frontière a été une préoccupation constante dont témoignent les vestiges de fortifications. Mais, ce sont les guerres du XX^e siècle qui ont le plus fortement marqué le territoire ; les destructions ont été massives lors du premier conflit mondial dont la ligne de front traversait le territoire d'Ieper à Arras et Cambrai. Il en reste aujourd'hui de nombreuses marques sur le territoire : cimetières militaires, monuments, bâtiments issus de la reconstruction ou musées.

Le territoire compte un patrimoine architectural et culturel riche

dont certains éléments sont inscrits au Patrimoine Mondial de l'UNESCO :

- Beffroi et hôtel de ville de Menen, beffroi et hôtel de ville de Roeselare, beffroi et maison des échevins de Tielst, beffroi et Halle aux Draps d'Ieper, beffrois de : Kortrijk, Tournai, Armentières, Comines, Lille, Loos ;
- la Cathédrale de Tournai ;
- le béguinage Sainte Elisabeth de Kortrijk ;
- les géants d'Ath ;
- le cimetière de Pheasant Wood et le mémorial australien de Fromelles ;
- « Tyne Cot Cemetery » et « Tyne Cot Mémorial » à Zonnebeke ;
- « Prowse Point Military Cemetery » à Ploegsteert.



Beffroi de Kortrijk © Vincent LECIGNE / MEL



Cimetière et musée Fromelles
© Alexandre TRAINSEL / MEL



Beffroi de Comines © Samuel AMEZ / MEL



In Flanders Fields Ieper © Vincent LECIGNE / MEL



Citadelle de Lille © Philippe FRUTIER



© Vincent LECIGNE / MEL



© Vincent LECIGNE / MEL



© Alexandre TRAINSEL / MEL



© Samuel AMEZ / MEL



© Vincent LECIGNE / MEL



© EDOU - Eurométropole



© Pascaline CHOMBART / MEL



© Gaëtan DALLE / MEL



© Vincent LECIGNE / MEL

La convivialité, le sens du partage, le patrimoine et l'architecture, la présence de l'eau, la culture, les braderies, les carnivals, les estaminets, les guinguettes, les géants, les frites, la bière et les gaufres sont souvent mentionnés pour évoquer le territoire.

De son histoire partagée, le territoire conserve un art de vivre,

des fêtes et des traditions populaires, des sports, une cuisine et des produits du terroir, des arts, une culture commune.

DES RÉALITÉS TRANSFRONTALIÈRES ET DES COOPÉRATIONS ACTIVES

Quelques exemples...

Le Parc Bleu

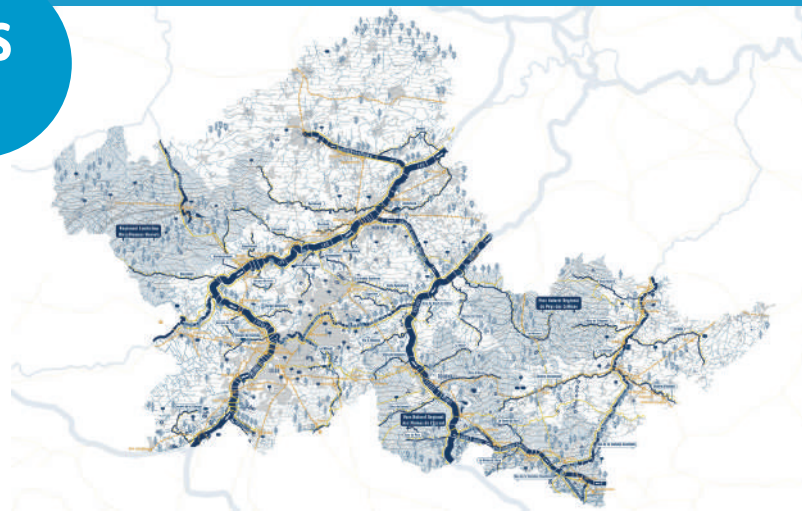
Le Parc Bleu de l'Eurométropole Lille-Kortrijk-Tournai, c'est l'espace transfrontalier où coulent 5 440 km de cours d'eau franco-belges dont 330 km navigables et où sont partagées deux nappes phréatiques communes. Le GECT Eurométropole Lille-Kortrijk-Tournai y organise, valorise et promeut la trame verte et bleue via des summer schools, des observations de la qualité et de la quantité d'eau et tous les ans organise la Fête de l'Eurométropole, la journée mondiale de l'eau ou encore les balades BlueWalks (guidées et bilingues). Au sein du Parc bleu, **le Carré Bleu** est un circuit transfrontalier cyclable de 90 km à travers l'Eurométropole, le long de l'eau, entièrement balisé.

Source : eurometropolis.eu - le-parc-bleu.

Le Forum de l'Eurométropole

Le FORUM est une instance de consultation et de participation citoyenne composée de 80 citoyens (40 Français et 40 Belges) issus des 3 instances consultatives du territoire eurométropolitain (Conseil de développement de la Métropole Européenne de Lille (MEL), Conseil de développement de la Wallonie Picarde (WAPI), Transforum (West Vlaanderen)). Forts de leurs expériences d'usage et/ou de leurs compétences propres, ils proposent, participent et contribuent au développement du Bassin de vie transfrontalier, en interaction avec le GECT.

Source : eurometropolis.eu - Forum de l'Eurométropole.





Le Festival NEXT

Tous les ans depuis plus de 15 ans, ce festival de théâtre et de danse à vocation internationale enchante un large public. Il est organisé dans et autour de l'Eurométropole Lille-Kortrijk-Tournai et Valenciennes par une plateforme collaborative de cinq co-organisateurs rejoints par une vingtaine de théâtres partenaires qui mettent en commun leur expertise, leurs ressources et leur savoir-faire et avec qui est réalisée collectivement la programmation. Les structures culturelles franco-belges : kunstencentrum BUDA et Schouwburg à Kortrijk, La rose des vents Scène nationale à Villeneuve d'Ascq, le Phénix Scène nationale pôle européen de création, l'Espace Pasolini à Valenciennes et la maison de la culture de Tournai.

Source : nextfestival.eu.



L'Espace citoyen de l'Eurométropole

C'est un espace physique et virtuel, un collectif ouvert à tous, qui permet aux habitants de l'Eurométropole Lille-Kortrijk-Tournai de dialoguer avec la galaxie des élus et techniciens européens, de construire des projets en rapport avec l'Europe. Son action se concentre sur trois grands axes en interaction : co-construire, inspirer et agir. Dans chacun de ces axes, des projets sont portés et développés par les citoyens.

Source : eurometropolis.eu - Espace Citoyen de l'Europe.

Les Zones Organisées d'Accès aux Soins Transfrontaliers (ZOAST)

Depuis les années 1990, la coopération Franco-Belge en santé s'est fortement développée. L'Eurométropole Lille-Kortrijk-Tournai est notamment concernée actuellement par la ZOAST MRTW URSA (Mouscron, Roubaix, Tourcoing, Wattrelos, Ieper-Armentières, Bailleul, Hazebrouck, Courtrai, Lille) et la ZOAST TOURVAL (Tournai-Valenciennes). Les ZOAST ont pour objectif d'améliorer les conditions d'accès aux soins pour les populations frontalières par la simplification des modalités administratives et financières de prise en charge des patients dans les établissements hospitaliers de part et d'autre de la frontière. Il est également à noter que des accords de coopérations spécifiques existent tout le long de la frontière franco-belge notamment entre les services d'aide médicale urgente (SMUR) des deux pays.



Source : observatoire franco-belge de la santé.



L'EUROMÉTROPOLE

+32 56 23 11 00 / info@eurometropolis.eu
Leiestraat 22 / 8500 Kortrijk / BE0817530252

    [eurometropolis.eu](https://www.eurometropolis.eu)

Contact : **Séverine FLAHAULT**



L'Agence de développement et d'urbanisme de Lille Métropole

+33 (0)3 20 63 33 50 / agence@adu-lille-metropole.org
Centre Europe Azur / 323 Avenue du Président Hoover / 59000 Lille

    [adu-lille-metropole.org](https://www.adu-lille-metropole.org)

Contact : **Mathilde BALLENGHIEN**



**DONNEZ OU
RECYCLEZ
CE DOCUMENT.**

Crédits photos de la couverture :

Propriétés ADULM © Philippe FRUTIER - 2020 ; © Alexandre TRAISNEL / MEL - 2019 ; © Vincent LECIGNE / MEL - 2017 ;
© Arno VEROUGSTRAETE / Unsplash ; © Eurométropole Lille-Kortrijk-Tournai - 2020 ; © EDOU - 2016 ;
© Alexandre TRAISNEL / MEL - 2019 ; Propriétés Eurométropole Lille-Kortrijk-Tournai © EDOU - 2016 ;
© Vincent LECIGNE / MEL - 2023 ; Propriétés ADULM © Anouk DESURY / LightMotiv - 2022.